

# Deiliskipulag fyrir Kolugljúfur í Húnaþingi



## SKIPULAGSLÝSING

**Sveitarfélag og verkkaupi:** Húnaþing vestra  
**Skipulagsráðgjafi:** Teiknistofa Norðurlands



**dags. 10. 11. 2016**

---

## Efnisyfirlit

1. Aðdragandi og markmið skipulags .....	3
2. Skipulagssvæðið og staðhættir.....	3
3. Tengsl við aðrar áætlanir .....	4
4. Skipulagsferill.....	6
5. Umsagnaraðilar og ábendingar .....	7
6. Heimildir .....	7

## 1. AÐDRAGANDI OG MARKMIÐ SKIPULAGS

---

Sveitarstjórn Húnaþings vestra hefur með samþykki landeigenda ákveðið að gera deiliskipulag fyrir Kolugljúfur í Víðidal og aðliggjandi umhverfi skv. 1. mgr. 41. gr. skipulagslaga nr. 123/2010. Markmið með fyrirhuguðu skipulagi er að bæta aðgengi, upplýsingar, öryggi og umferð ferðamanna um skipulagssvæðið. Það verður m.a. gert með skipulagningu bílastæðis, staðsetningu þjónustu- og salernishúss, útsýnispalla, göngubrúa, stíga, skilta og annarra tilheyrandi mannvirkja.

Samkvæmt umferðartölum frá Vegagerðinni fóru um 110 bílar á dag um svæðið árið 2014. Sú umferð hefur aukist síðustu tvö árin samhlíða auknum straumi ferðafólks. Mjög aðkallandi er orðið að skipuleggja svæðið við Kolugljúfur. Mikil slyshætta er viðvarandi á svæðinu þar sem ferðamenn hætta sér út á ystu brúnir til að virða fyrir sér stórbrötna náttúruna en engin handrið eða önnur mannvirki eru þar fyrir hendi. Víða hafa myndast troðnar gönguleiðir um allt svæðið án nokkurs skipulags. Uppbyggð bílastæði eru varla til staðar á svæðinu, salernishús eða önnur mannvirki utan lautarbekks, ruslakassa og upplýsingaskiltis á austurbakkanum.

Í apríl 2016 fékk Húnaþing vestra styrk úr Framkvæmdasjóði ferðamannastaða fyrir skipulag og hönnun við Kolugljúfur. Í kjölfarið var gerð úttekt á ferðamannastaðnum þar sem skoðað var ástand svæðisins, umferð ferðamanna, upplifun þeirra og einnig settar fram tillögur að úrbótum. Þeirri vinnu stýrði Gudrun Kloes fyrir hönd sveitarfélagsins. Niðurstöður úttektarinnar verða teknar inn í þá vinnu sem framundan er en jafnframt er mikilvægt að skipulagið byggji á góðri samvinnu við landeigendur á svæðinu.

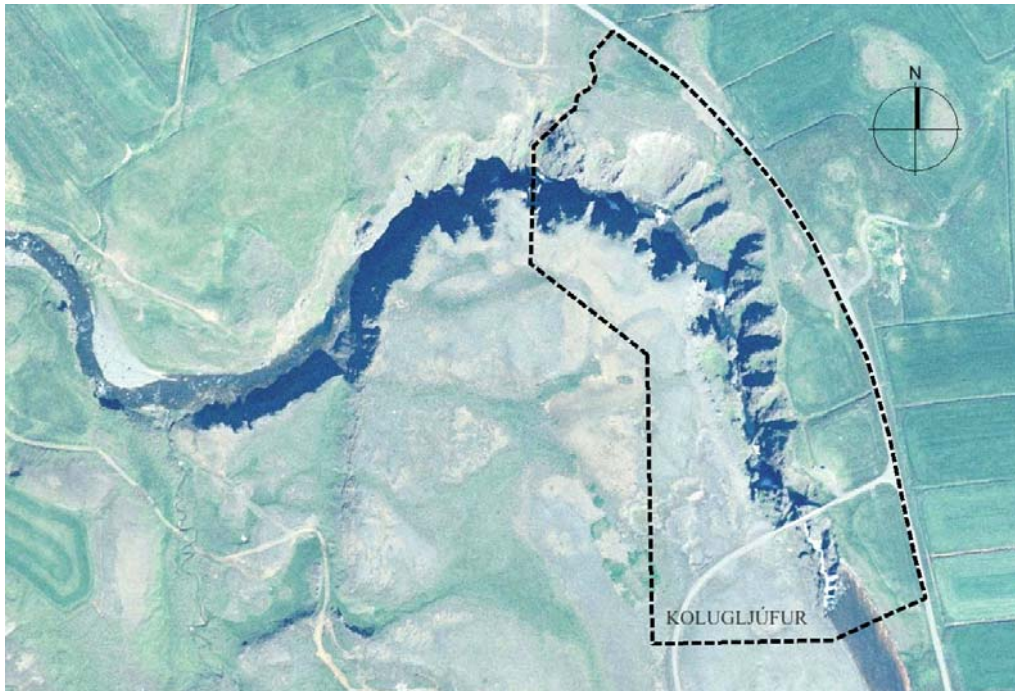
## 2. SKIPULAGSSVÆÐIÐ OG STAÐHÆTTIR

---

Skipulagssvæðið er um 9.2 ha að stærð. Að austan ræður Hrappstaðavegur (7175) skipulagsmörkunum, að norðan eru það landamerki Kolugils en að vestan og austan ná skipulagsmörkin út fyrir núverandi gönguslóðir og áningarstaði ferðafólks. Landið innan skipulagssvæðisins er í eigu tveggja jarða. Svæðið vestan við gljúfrið tilheyrir Kolugili en svæðið austan við tilheyrir Bakka.

Eftirfarandi texti af Ferðavef Norðurlands vestra, northwest.is, lýsir ágætlega staðnum: *Þegar ekið er fram Víðidal kemur maður að Kolugili sem stendur við Víðidalsá. Rétt neðan við bæinn rennur áin friðsæl niður stórbrotið gljúfur sem heitir Kolugljúfur og þar eru fossar sem kenndir eru við tröllkonuna Kolu og heita Kolfossar. Það er afar áhrifamikið að aka út á brúna yfir gljúfrið og sjá hina friðsælu á steypast fram í svo mikilfenglegum fossum.*

Kolugljúfur er um 1-2 km að lengd og nokkrir tugir metrar að dýpt. Mikill fjölbreytileiki er í náttúrsmíðinni og finna má þar fjölmarga staða sem veita útsýni yfir fossa og flúðir undir bröttum og hættulegum klettaveggjunum. Einnig má sjá læki enda við gilbrúnirnar og steypast þaðan niður í Víðidalsánnu. Mjög víða eru troðningar eftir ferðafólk út á hættulegar klettanafrir en gróðurþekja á svæðinu er í afar misjöfnu ástandi. Austan við gljúfrin er tún og hálfgrónir melar en vestan við er gróðurþekjan mun viðkvæmari og berir melarnir áberandi. Mannvirki í gilinu eru ekki sýnileg en víða eru staðir og náttúrufrýrbrigði sem kenndir eru við skessuna Kolu.



Mynd 1. Afmörkun skipulagssvæðisins (Loftmyndir ehf.).

Engin hverfis- eða náttúruverndarsvæði eru innan marka fyrirhugaðs deiliskipulags og ekki er vitað um fornleifar innan þess en fornleifaskráning hefur ekki farið fram á svæðinu. Í lögum um menningarminjar segir m.a. að skráning fornleifa, húsa og mannvirkja skuli fara fram áður en gengið er frá deiliskipulagi og að tilkynna eigi Minjastofnun Íslands um gerð skipulagsáætlana. Þá eru engar stofnveitur innan skipulagsmarkanna.

### 3. TENGLI VIÐ AÐRAR ÁÆTLANIR

#### Aðalskipulag Húnaþings vestra 2014-2026

Fyrirhuguð deiliskipulagmörk eru innan marka sveitarfélagsins Húnaþings vestra. Skipulagið verður unnið í samræmi við gildandi aðalskipulag og ákvæði um viðkomandi svæði sem er skilgreint sem landbúnaðarsvæði. Ekkert deiliskipulag er í gildi innan skipulagssvæðisins.

Um *Landbúnaðarsvæði* segir í aðalskipulaginu að þar sé fyrst og fremst gert ráð fyrir byggingum og starfsemi sem tengist búrekstri. Landbúnaðarsvæði eru skilgreind upp í 200 metra hæð en ofar gildi ákvæði um óbyggð svæði. Heimilt er að veita almenna ferðaþjónustu á landbúnaðarsvæðum s.s. ferðaþjónustu bænda, gistingu og greiðasölu. Í greinargerð aðalskipulagsins lögð áhersla á að skapa þurfi aðstöðu fyrir ferðamenn til að þeir dvelji lengur á svæðinu og stuðla að því að Húnaþing vestra verði eftirsóttur áfangi- og dvalarstaður fyrir ferðamenn jafnt innlenda sem erlenda.

Þá er Kolugljúfur (gljúfur og fossar) skilgreint í greinargerð aðalskipulagsins sem áningastaður án gistingar. Í þeim flokki eru „áhugaverðir og mikilvægir áningastaðir ferðamanna og útivistarfólks, s.s. vegna skoðunarverðra náttúru- eða menningarminja, gönguleiða o.fl.“ segir í greinargerð.



Mynd 2. Hluti sveitaruppdráttar og landnotkun, úr gildandi Aðalskipulagi Húnaþings vestra 2014-2026 (Landmótun 2014).

Byggð	
	Landbúnaðarsvæði (<200m y.s.)
	Skógræktarsvæði, jafn 8 aðrir svæði umhverfisráðs Norðurlandshéradis í apríl 2016
• (Jafntekni)	Jarðir í ábúð
• (Jafntekni)	Jarðir ekki í ábúð
	Þéttbýlissvæði
	Íbúðarbyggð
	Verslun og þjónusta
	Samfélagsþjónusta
	Íbúðarsvæði
	Athafnasvæði
	Efnistöku- og efnislosunarsvæði
	Hafnarsvæði
	Fristundabyggð

Mynd 3. Landnotkunarflokkar úr gildandi aðalskipulagi (Landmótun 2014).

## Landsáætlun um uppbyggingu innviða til verndar náttúru- og menningarsögulegum minjum skv. bráðabirgðaákvæði við lög nr. 20/2016. – Drög að áætlun vegna verkefna 2017.

Um er að ræða drög að skammtímaáætlun sem tekur til verkefna ársins 2017. Þessi skammtímaáætlun er undanfari stefnumarkandi landsáætlunar til 12 ára og verkefnaáætlunar til þriggja ára sem lög kveða á um að skuli leggja fram á Alþingi sem þingsályktun í janúar 2017 og miðað við að hún taki gildi í janúar 2018.

Samkvæmt þeirri forgangsröðun sem sett er fram í drögunum eru Kolugljúfur eitt af sex verkefnum sem áætluð eru á Norðurlandi vestra árið 2017. Þar segir að áhersla verði lögð á verndaraðgerðir og öryggismál. Í því sambandi má benda á að í mars á þessu ári (2016) samþykkti ríkisstjórnin tillögur Stjórnstöðvar ferðamála um aðkallandi aðgerðir á árinu 2016 til að bæta öryggi ferðamanna og almennings í landinu. Þar eru Kolugljúfur skilgreint sem einn af 24 fjölsóttum ferðamannastöðum á landinu sem eru taldir eru varasamir.

## Náttúruverndarsvæði og aðrar náttúruminjar

Ekkert náttúruminjasvæði er friðlýst í Húnaþingi vestra skv. náttúruverndarlögum. Samkvæmt 37. gr. Náttúruverndarlaga njóta þó ákveðnar jarðmyndanir og vistkerfi sérstakrar verndar og skal forðast að raska þeim eins og kostur er. Þau eru m.a. eldvörp, gervigigar og eldhraun. Leita skal umsagnar Umhverfisstofnunar áður en framkvæmda- eða byggingarleyfi er veitt. sbr. 13. og 53 gr. Skipulagslaga nr. 123/2010, í þeim tilvikum sem framkvæmdir geta haft för með sér röskun á ákveðnum jarðmyndunum og

vistkerfum. Einnig er samkvæmt 38. gr laga nr. 44/1999 um náttúruvernd nauðsynlegt að fá leyfi Umhverfisstofnunar til framkvæmda þar sem hættu er á að spillt verði friðlýstum náttúruminum.

Á náttúruminjaskrá eru svæði sem að mati Umhverfisstofnunar er æskilegt að friðlýsa skv. náttúruverndarlögum. Þar er meðal annars eftirfarandi svæði:

*Kolugil og Bakkabrúnir í Víðidal, Þorkelshólshreppi, V-Húnavatnssýslu. (1) Gljúfur og fossar í Víðidalsá rétt sunnan við bæinn Hvarf suður á móts við bæinn Hrappsstaði, auk þess settagaopna í landi Bakka og nánasta umhverfi. (2) Þröngt og djúpt gljúfur með fallegum fossum, Kolugilsfoss, en víða er gljúfrið gróðurrikt. Í Bakkabrúnum er að finna þykk settlög með steingerðum plöntuleifum frá einu af hlyskeldum ísaldar.*

## Umhverfismat áætlana

Deiliskipulagið fellur ekki undir lög nr. 105/2005 um umhverfismat áætlana þar sem deiliskipulagið mun ekki fela í sér framkvæmdir sem háðar eru mati á umhverfisáhrifum. Gerð verður grein fyrir áhrifum deiliskipulagsins á umhverfið í samræmi við 12. grein skiplagslaga nr. 123/2010.

## 4. SKIPULAGSFERILL

---

Lýsing skipulagsáætlunar verður send Skipulagsstofnun skv. 1. mgr. 40 gr. skipulagslaga 123/2010 og umsagnaraðila í upphafi verks. Lýsingin verður auglýst í dreifibréfi / staðarblaði sem borið verður í hvert heimili sveitarfélagsins eða með öðrum fullnægjandi hætti. Skipulagslýsingin mun liggja frammi á skrifstofu sveitarfélagsins og vera aðgengileg á heimsíðunni hunathing.is. Með þessum hætti er umsagnaraðilum og almenningi gefinn kostur á að leggja fram sjónarmið sín og ábendingar sem að gagna geta komið við gerð skipulagsins. Næsta skref í skipulagsvinnunni er að kynna deiliskipulagstillögu á íbúafundi, opnu húsi eða með öðrum fullnægjandi hætti. Fullunnin skipulagstillaga verður síðar auglýst skv. 41. gr. skipulagslaga nr. 123/2010. Þar verður gefinn kostur á senda inn athugasemdir í a.m.k. sex vikur. Þá mun skipulagsnefnd fara yfir þær athugasemdir sem kunna að berast og gefi þær tilefni til meiriháttar breytinga á skipulagstillögunni skal hún auglýst að nýju. Að því loknu mun skipulags- og byggingarnefnd gera tillögu til sveitarstjórnar um afgreiðslu skipulagsins og tillagan send Skipulagsstofnun til yfirferðar. Í framhaldinu mun sveitarstjórn birta auglýsingu um samþykkt í B-deild Stjórnartíðinda en jafnframt munu þeir aðilar sem sendu inn athugasemdir fá afgreiðslu sveitarstjórnar senda til sín.

Helstu verkferlar sem varða deiliskipulagið:

- Kynning skipulagslýsingar og samráð í nóvember - desember 2016
- Tillaga að deiliskipulagi kynnt í janúar 2017
- Deiliskipulagstillaga auglýst í febrúar – mars 2017 (6 vikur)
- Gildistaka skipulagsins mars-apríl 2017

## 5. UMSAGNARAÐILAR OG ÁBENDINGAR

---

Samráð verður haft við lögboðna umsagnaraðila við gerð deiliskipulagsins og við þær stofnanir og hagsmunaaðila sem tengjast beint umfjöllunarefni skipulagsins.

Helstu samráðsaðilar eru: Skipulagsstofnun (lögbundinn umsagnaraðili), Minjastofnun Íslands, Vegagerðin, landeigendur, Ferðamálastofa, Umhverfisstofnun og Heilbrigðiseftirlit Norðurlands vestra.

Ábendingum vegna þessarar lýsingar skulu sendar á skrifstofu Húnaþings vestra, Hvammstangabraut 5, 530 Hvammstanga eða með tölvupósti á skrifstofu Húnaþings vestra á netfangið skrifstofa@hunathing.is. Um tímafrestinn er fjallað í auglýsingu.

## 6. HEIMILDIR

---

1. Aðalskipulag Húnaþings vestra 2014-2026.
2. Landsáætlun um uppbyggingu innviða til verndar náttúru- og menningarsögulegum minjum skv. bráðabirgðaákvæði við lög nr. 20/2016. – *Drög að áætlun vegna verkefna 2017.*
3. Lög nr. 123/2010 Skipulagslög
4. Lög nr. 105/2006 um umhverfismat áætlana.
5. Lög nr. 80/2012, um menningarminjar.
6. Lög nr. 44/1999 um náttúruvernd..
7. Skipulagsstofnun 2007. Leiðbeiningar um umhverfismat áætlana
8. Skipulagsreglugerð nr. 90/2013